

图 76 长肋日月贝 *Amusium pleuronectes pleuronectes* (Linnaeus)

1. 壳形; 2. 外套触手。a. 左外套缘触手; b. 缘膜的触手。

生态习性 暖水性种，仅见于我国南部沿海，为潮下带底栖生物的常见种，其垂直分布在 5—82 m 之间。底质多为泥沙及砂石等。善游泳，无论大小个体，都能迅速开合双壳，在海水中快速游泳，有时能跃出水面，其行如飞，故在我国南方有“飞螺”之称。产卵季节多在 5—7 月之间。食物以浮游藻类为主。

经济意义 这种扇贝，个体较大，生长速度较快，在我国南部沿海自然蕴藏量较大，成为底栖生物中的重要组成部分。此贝壳薄，但肉质部较肥满，尤以闭壳肌特别发达，味鲜美，营养丰富，可鲜食或干制；其干制品称带子，在海内外，久享盛誉。它的贝壳左为红色，右为白色，光彩美丽，可供观赏或做装饰品。贝肉也可提取药用原料等。

49. 花日本日月贝 *Amusium japonicum balloti* (Bernardi, 1861)

Pecten balloti Bernardi, 1861: 46, pl. 1, fig. 1; Lischke, 1869: 165.

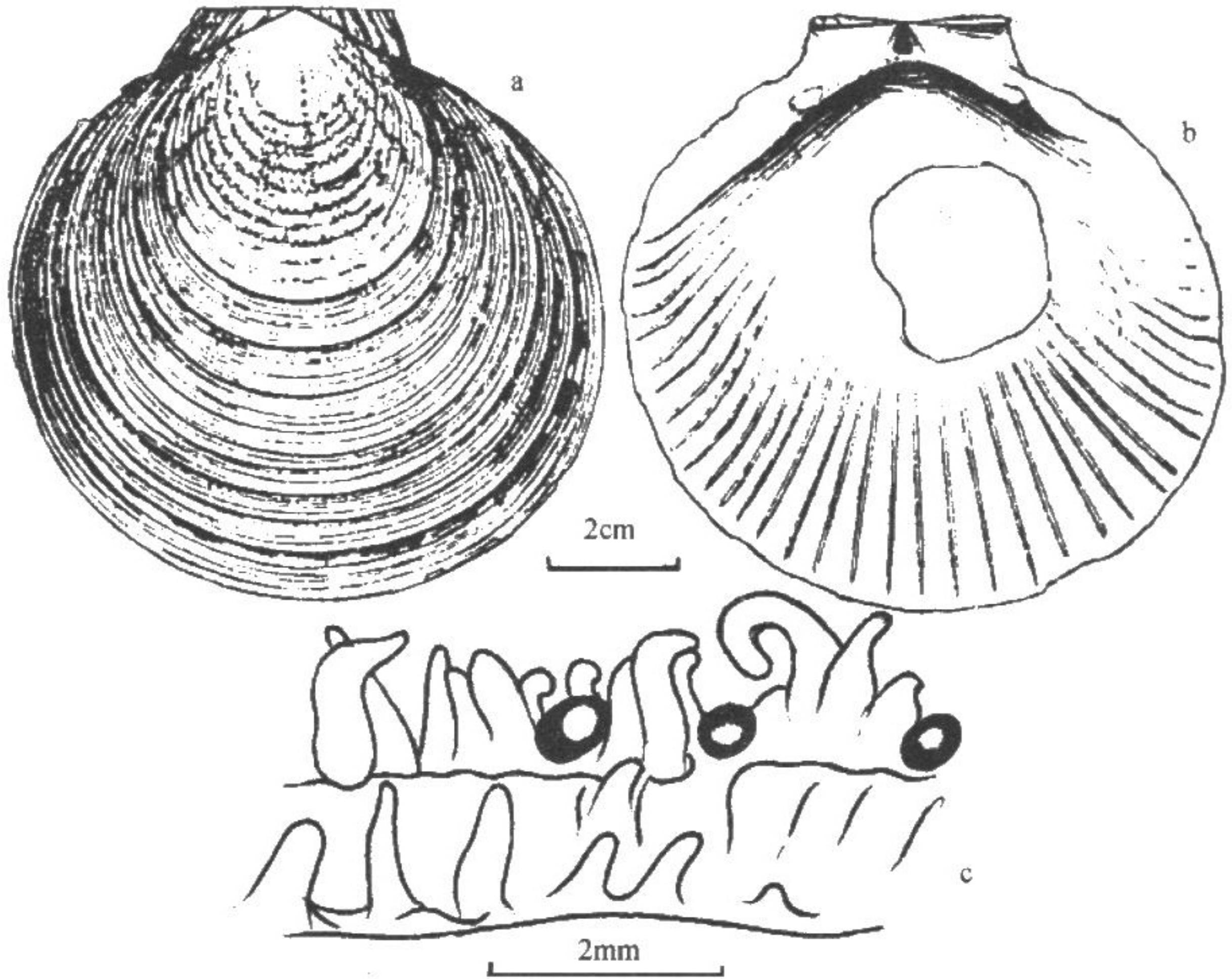
Pecten (Amusium) balloti Kobelt, 1888: 179, pl. 50, fig. 1; Gregorio, 1898: 7—8, pl. 1, figs. 3, 4, 7; pl. 4, fig. 4.

Amusium balloti Iredale, 1939: 369; Dijkstra, 1991b: 25—26; Lamprell & Whitehead, 1992: pl. 7, fig. 38.

Amusium japonicum balloti Habe, 1964: 4—5, pl. 1, fig. 5; pl. 2, fig. 6; 波部忠重、小管贞男, 1979: 136, pl. 52, fig. 1; Wang, 1984: 250—252, text-figs. 6—7; Wang and Chen, 1991: 153; Qi et al., 1998: 183.

text-fig. 211.

模式标本产地 新喀里多尼亚。

图 77 花日本日月贝 *Amusium japonicum balloti* (Bernardi)

a. 左壳表面; b. 右壳内面; c. 外套眼及触手。

地理分布 广东沿海、北部湾和南沙群岛; 印度尼西亚, 澳大利亚北部, 新喀里多尼亚。

形态描述 贝壳中等大或稍大, 壳质薄韧, 呈圆盘形。两壳及壳两侧均稍等。壳背缘较直, 腹缘呈圆形。两壳关闭后, 壳前缘和后缘留有狭长的开孔。壳顶略显, 位于背缘中部, 其前方和后方有耳; 两耳小, 略呈三角形, 等大。右壳较平, 左壳稍凸。壳表光滑, 具光泽。两壳颜色不同, 左壳呈深红褐色或红褐色, 自壳顶至贝壳后端, 具有不明显的褐色放射线, 壳顶附近为褐色波状花纹。一般生长纹极明显, 呈深褐色, 排列极不均匀。两壳耳均呈深紫色。贝壳内面呈白色, 壳缘处为淡黄色环带, 其外方为淡紫色狭缘。具有 35—38 条细放射肋; 放射肋细、凸起, 多于壳缘附近极明显。壳缘薄, 较光滑。闭壳肌痕近圆形, 略显。右壳呈白色, 边缘常呈淡黄色, 而略带浅粉红色, 光滑具光泽。生长纹极细密, 不很明显, 无放射纹。贝壳内面白色, 边缘常呈黄色; 具有 42—46 条内肋, 内肋形状与左壳的相同。铰合部较窄; 内韧带位于三角形的韧带槽中, 呈深褐色。一般耳关节较明显。无足丝孔。

软体部 外套为简单型, 无水管。两外套较薄; 外套缘较厚, 具有发达的触手和褐色色素。触手的基部具有外套眼; 外套眼较发达, 一般左侧的外套眼较大而数目也较多。闭壳肌大, 近椭圆形, 由发达的横纹肌和平滑肌组成, 约位于体中部近后缘。唇瓣两对, 位于口的两侧, 唇瓣外侧呈褐色, 内侧为白色。鳃大, 丝状。足细长, 呈圆柱状, 末端稍粗, 近圆形。无足丝孔和足丝。

测量

	壳长 (mm)	壳高 (mm)	壳宽 (mm)
1	96.0	94.0	18.0
2	91.0	92.0	19.0
3	77.5	77.5	17.0

生态习性 暖水性种, 它在我国沿海主要分布在北部湾, 少数分布在广东沿海。多生活在外海高盐地区, 栖息底质为沙、泥、岩石或石块等。垂直分布在5—40 m间, 繁殖季节为每年10月至翌年3月, 盛期11月至1月。精、卵产至海水中受精。受精后约30余天即达幼贝期, 生长速度较快; 52天的幼贝, 最大的个体壳高可达313.8 μm , 壳长365.5 μm (叶王戟等, 1989)。其饵料主要是扁藻和湛江义鞭藻等。它也能在海水中快速游泳。

经济意义 在我国南方俗称“飞螺”、“带子螺”, 肉味鲜美, 营养丰富, 闭壳肌的干制品称做“带子”, 为名贵的海味。贝壳美丽也可做贝雕和工艺品原料, 为优良的海水养殖对象。

50. 美丽日本日月贝 *Amusium japonicum formosum* Habe, 1964 (图版Ⅲ: 7)

Amusium japonicum Kobelt, 1888: 51, pl. 14, fig. 11; Zhang et al., 1960: 79—80, fig. 66.

Amusium japonicum formosum Habe, 1964: 4, pl. 2, figs. 7—8; 波部忠重, 1977: 75; Wang, 1984: 219—250, text-figs. 4—5.

模式标本产地 日本。

地理分布 主要分布在台湾西南沿海 (澎湖、台南、高雄), 广东外海 (分布图10); 主要分布在日本琉球群岛。

形态描述 贝壳大, 呈圆形。壳质较前种稍厚、坚韧。两壳及壳两侧均相等。一般右壳稍平, 左壳稍凸。背缘较直, 腹缘呈圆形。两壳关闭时, 壳前缘及后缘均留有狭长的开孔。壳顶小, 位于背缘中部, 壳顶前后方具有耳; 两耳略等, 呈三角形; 右壳前耳下方无足丝孔。壳表光滑, 具光泽, 左右两壳颜色不同, 左壳呈深红色而略带紫褐色, 两耳呈深紫色。从壳顶至贝壳中部或略超过壳中部, 具有10—12条不很明显的褐色放射线, 一般放射线不很规则; 生长线较密, 呈红褐色细线状, 稍规则。贝壳内面呈白